



Installationsanweisung Promira

Version 1.0

Februar 2018



eVision Systems GmbH, Jahnstr. 12, 85661 Forstinning

Tel: +49(0)8121-2208-0 • Fax: +49(0)8121-2208-22 www.evision-systems.de

©2018 eVision Systems GmbH

KOMPATIBILITÄT:

BETRIEBSSYSTEME:

1. Windows:

Die Promira Software ist mit **32-Bit** und **64-Bit** Versionen von **Windows 7** und **Windows 8** **kompatibel**. Die Betriebssysteme **Windows XP, Vista, 2000** werden **nicht unterstützt**.

2. Linux:

Die Promira Software ist mit allen Standard **32-Bit** und **64-Bit Versionen** von **Linux**, die Kernel **2.6** und integrierte **USB Unterstützung** besitzen, **kompatibel**.

Beim Benutzen der **32-Bit Library** auf einer **64-Bit Version**, werden die geeigneten **32-Bit System Libraries** benötigt.

3. Mac:

Die Promira Software ist mit allen Intel Versionen von **Mac OS X** ab **10.5** **kompatibel**.

SCHNITTSTELLEN:

Sie haben **zwei** Möglichkeiten die Promira Plattform mit Ihrem PC zu verbinden.

1. USB

Die Promira Plattform benutzt über die **USB** Schnittstelle, das **Ethernet**. Dies erlaubt der Host Software, sich **über** eine **IP Adresse**, mit dem Adapter zu **verbinden**.

2. Ethernet

Die Promira Plattform kann durch die **Ethernet-Schnittstelle**, mit dem Computer verbunden werden. Über das **Control-Center** können die **Ethernet-Einstellungen**, für den Promira, **konfiguriert** werden.

Dem Promira kann eine **feste IP Adresse** oder eine **dynamische IP Adresse** zugewiesen werden.

Die Standardeinstellung eines Netzwerkes für den Promira, bei Benutzung mit Ethernet, ist eine Statische, diese IP Adresse lautet **192.168.11.1**.

Für weitere Informationen, siehe Kapitel **2.8**, im [Control Center Manual](#), auf der Website von **Total Phase**.

Es werden keine weiteren Treiber bei beiden Anschlussmöglichkeiten benötigt.

KONFIGURATION:

USB:

Die Promira Plattform benutzt über die **USB** Schnittstelle, das **Ethernet**. Dies erlaubt der Host Software, sich über eine **IP Adresse** mit dem Adapter zu verbinden.

Um diese Schnittstelle zu verwenden, **verbinden** sie die **Promira Plattform** über das beiliegende **USB** Kabel, mit ihrem **PC**. Um die Verbindung einzurichten, folgen Sie bitte den Anweisungen unten.

1. Windows:

1.1

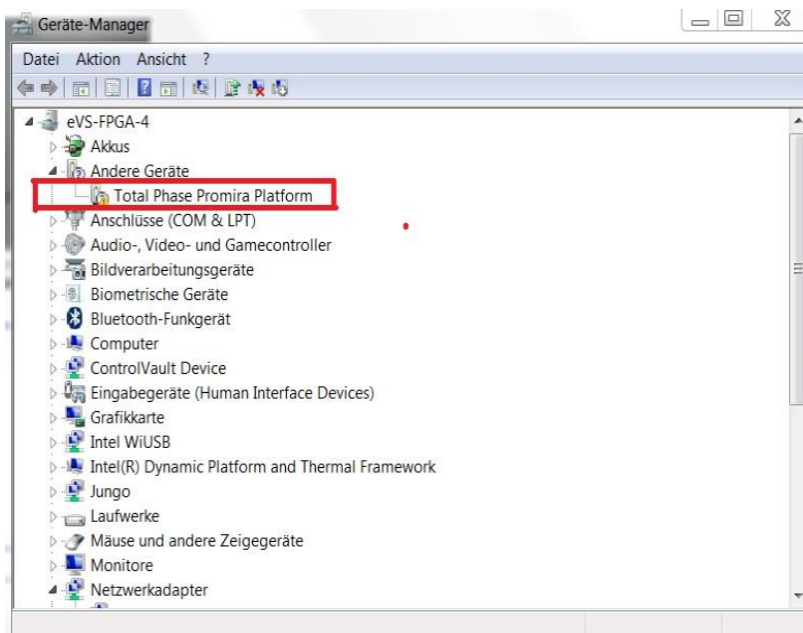
Verbinden Sie den **Promira** über das **USB** Kabel, mit dem **PC**

1.2

Nachdem das Gerät mit dem PC verbunden wurde, wird Windows automatisch nach dem geeigneten RNDIS Treiber suchen.

Öffnen Sie den **Geräte-Manager**, um zu verifizieren das der Treiber korrekt installiert wurde. Geben sie **Geräte-Manager** in der Windows Suche ein, um diesen zu öffnen.

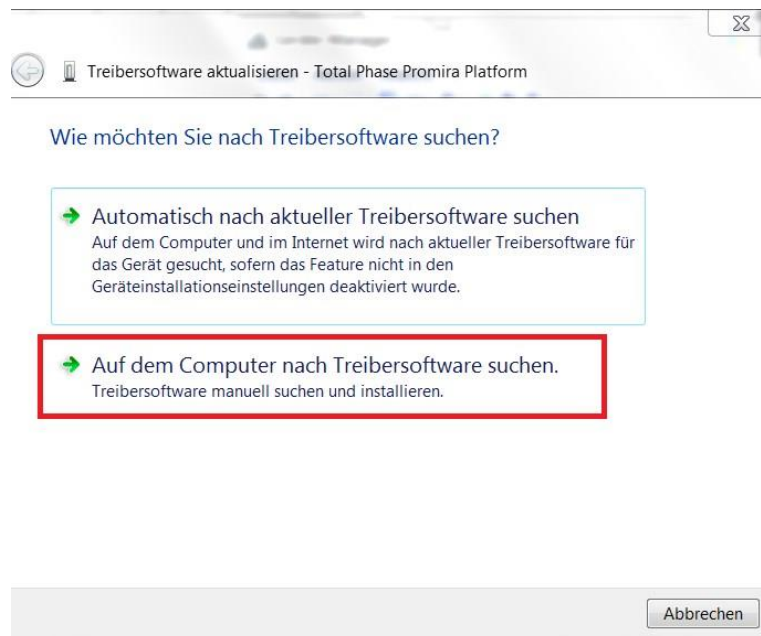
Sollte bei der Promira Plattform ein **Ausrufezeichen** erscheinen, so **folgen** sie den **nächsten Schritt** um den Treiber zu installieren. Wenn bei Ihnen **kein Ausrufezeichen** erscheinen sollte, fahren Sie bitte mit Punkt **1.4** fort.



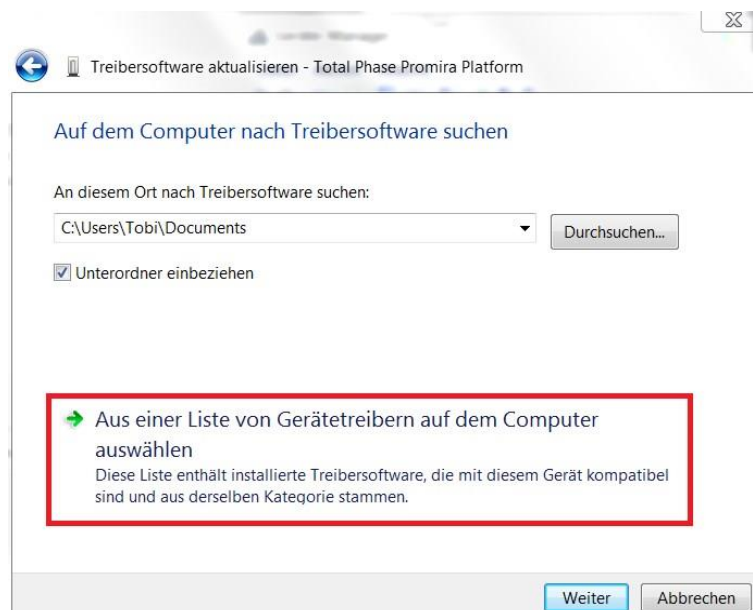
1.3 Installation von RNDIS Treiber

a.) Rechtsklicken Sie auf **Total Phase Promira Plattform**. Wählen Sie **Treibersoftware aktualisieren** aus.

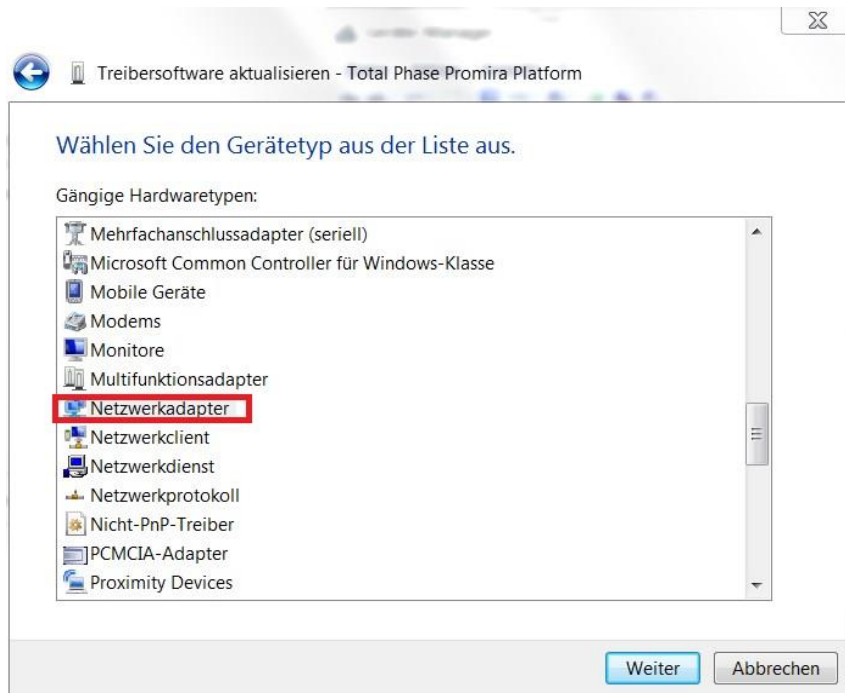
b.) Nun öffnet sich ein Fenster, wählen sie **dort Auf dem Computer nach Treibersoftware suchen**.



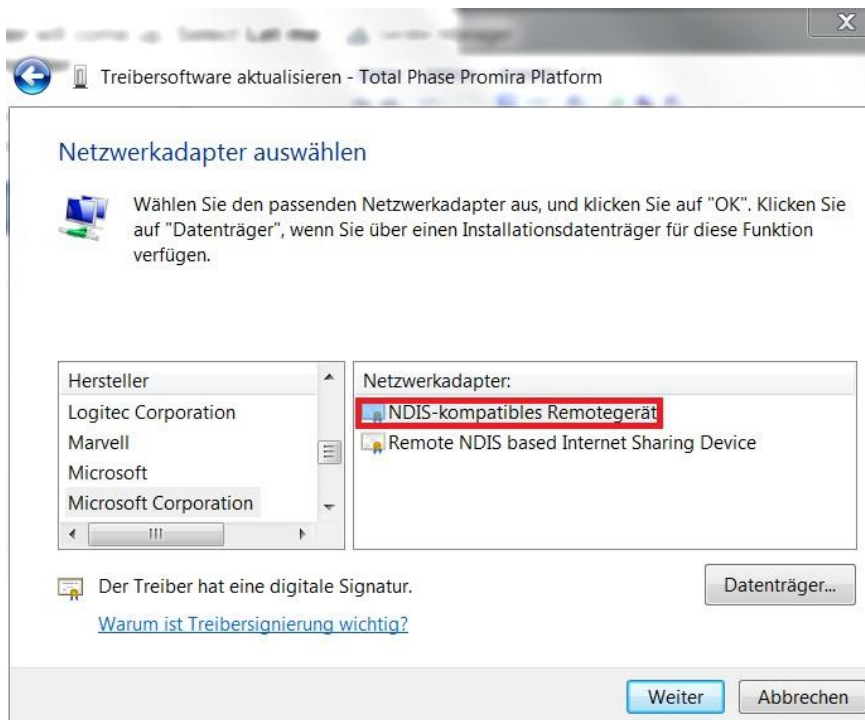
c.) Als nächstes klicken sie auf **Aus einer Liste von Gerätetreibern auf dem Computer auswählen**.



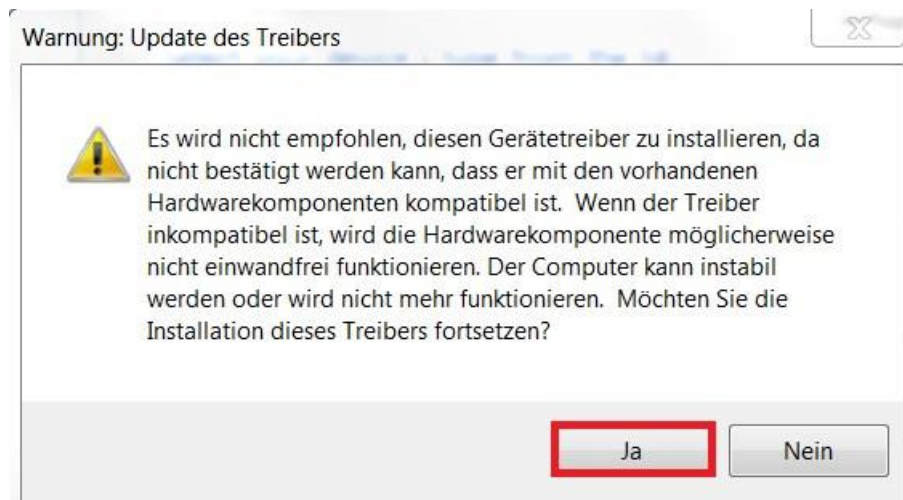
d.) Ein Fenster erscheint, welches sie auffordert den **Gerätetyp** auszuwählen. Wählen sie **Netzwerkadapter**.



e.) Als nächstes wählen sie als Hersteller **Microsoft Corporation** und als Treibersoftware **NDIS-kompatibles Remotegerät**.



f.) Falls diese **Warnung** erscheinen sollte, bestätigen Sie sie mit **Ja**.

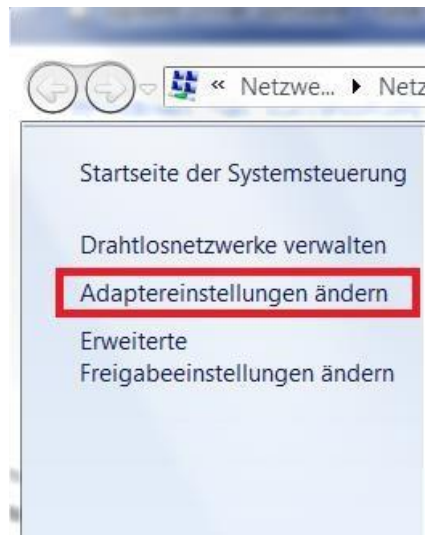


g.) Nach einem **Neustart** ist die Total Phase Promira Plattform installiert und bereit für die Benutzung.

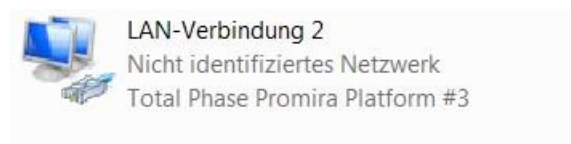
1.4.

a.) Suchen sie in der Startmenüsuche das **Netzwerk- und Freigabecenter** und öffnen sie dieses.

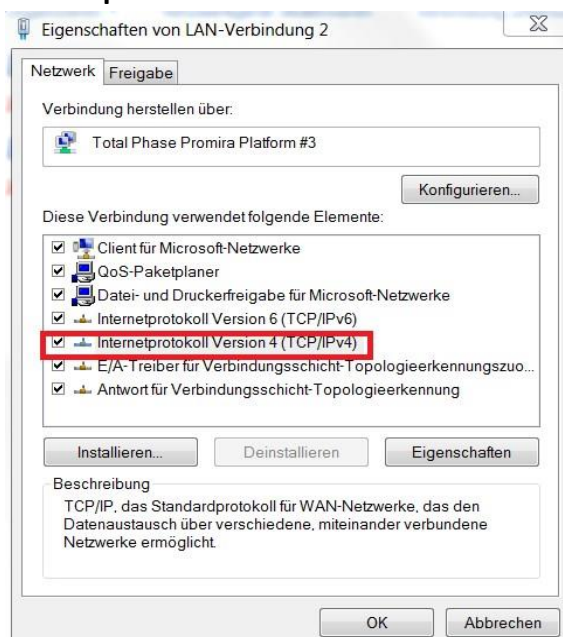
b.) Wählen sie **Adaptoreinstellungen ändern**



c.) Rechtsklicken Sie auf **USB Ethernet/RNDIS Gadget** bzw. **Total Phase Promira** und wählen Sie Einstellungen.



d.) Doppelklick auf **Internetprotokoll Version 4**



e.) Wählen sie **IP-Adresse automatisch beziehen** und **DNS-Serveradresse automatisch beziehen**.

Eigenschaften von Internetprotokoll Version 4 (TCP/IP...)

Allgemein **Alternative Konfiguration**

IP-Einstellungen können automatisch zugewiesen werden, wenn das Netzwerk diese Funktion unterstützt. Wenden Sie sich andernfalls an den Netzwerkadministrator, um die geeigneten IP-Einstellungen zu beziehen.

IP-Adresse automatisch beziehen

Folgende IP-Adresse verwenden:

IP-Adresse: . . .

Subnetzmaske: . . .

Standardgateway: . . .

DNS-Serveradresse automatisch beziehen

Folgende DNS-Serveradressen verwenden:

Bevorzugter DNS-Server: . . .

Alternativer DNS-Server: . . .

Einstellungen beim Beenden überprüfen

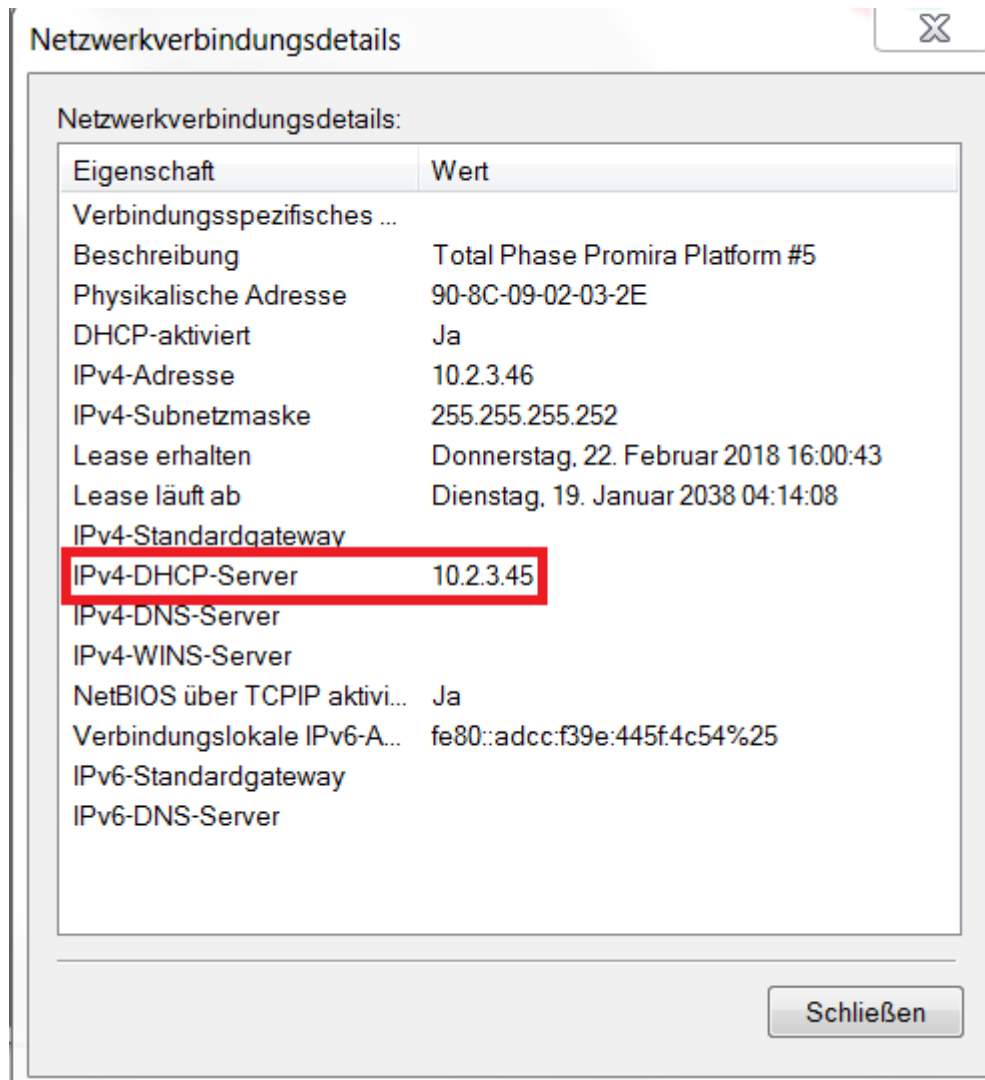
Erweitert...

OK Abbrechen

1.5

Um die **IP-Adresse** des Promira **auszulesen**, rechtsklicken sie im **Netzwerk- und Freigabecenter** auf **USB Ethernet/RNDIS Gadget** und wählen dann **Status**. Dort klicken sie auf **Details**.

Nun können sie ihre individuelle IP-Adresse auslesen.



2. Linux:

1. Laden sie die Promira Linux Support Dateien von der **Total Phase Website** herunter und folgen sie den Anweisungen in der **README.txt** Datei.
2. Verbinden sie den Promira, über das **USB** Kabel, mit dem **PC**
3. Benutzen sie **ifconfig – a** um die Netzwerkschnittstelle des Promira zu bestimmen. Falls sie nicht bestimmen können, welches Interface neu ist, vergleichen sie die Liste von **ifconfig – a vor und nachdem** verbinden des Gerätes.
4. Die Promira Plattform wird angezeigt als **tppx**.

3. Mac OS X:

1. Verbinden sie den Promira, über das **USB** Kabel, mit dem **PC**
2. Wählen sie **Netzwerk** unter den **Systemeinstellungen** aus
3. Wählen sie **Total Phase Promira Plattform**.
4. Wählen sie **DHCP** von der **Configure Ipv4**: Dropdown liste
5. Wählen sie **Anwenden** aus, um die Änderungen zu speichern.

Für weitere Informationen über die Promira Plattform, sehen Sie das User Manual auf der Website von [eVisionSystems](#) ein, zu finden unter Dokumentation.